

Условные обозначения

- - горный отвод № 3 от 9.07.2004 г.
- I очередь отработки месторождения
- II очередь отработки месторождения
- изолиния водопродимости, м³/сут

Карта-схема водопродимости верхней зоны трещиноватости мергельно-меловой толщи верхнего мела. Масштаб 1:100 000

Массив исходных значений уровней подземных вод (первый водоносный горизонт), м

Table with 100 columns and 100 rows of numerical data representing groundwater levels. The first row contains column indices from 1 to 100. The subsequent rows contain values ranging from 1.00 to 1.99, with some rows showing a repeating pattern of values like 1.00, 1.01, 1.02, etc.

1	121	122	123	124	125	126	127	128	129	130	131	132	133	134	135	136	137	138	139	140	141	142	143	144	145	146	147	148	149	150	151	152	153	154	155	156	157	158	159	160	161	162	163	164	165															
2	166	167	168	169	170	171	172	173	174	175	176	177	178	179	180	181	182	183	184	185	186	187	188	189	190	191	192	193	194	195	196	197	198	199	200	201	202	203	204	205	206	207	208	209	210	211	212	213	214	215	216	217	218	219	220					
3	221	222	223	224	225	226	227	228	229	230	231	232	233	234	235	236	237	238	239	240	241	242	243	244	245	246	247	248	249	250	251	252	253	254	255	256	257	258	259	260	261	262	263	264	265	266	267	268	269	270	271	272	273	274	275	276	277	278	279	280
4	281	282	283	284	285	286	287	288	289	290	291	292	293	294	295	296	297	298	299	300	301	302	303	304	305	306	307	308	309	310	311	312	313	314	315	316	317	318	319	320	321	322	323	324	325	326	327	328	329	330	331	332	333	334	335	336	337	338	339	340
5	341	342	343	344	345	346	347	348	349	350	351	352	353	354	355	356	357	358	359	360	361	362	363	364	365	366	367	368	369	370	371	372	373	374	375	376	377	378	379	380	381	382	383	384	385	386	387	388	389	390	391	392	393	394	395	396	397	398	399	400
6	401	402	403	404	405	406	407	408	409	410	411	412	413	414	415	416	417	418	419	420	421	422	423	424	425	426	427	428	429	430	431	432	433	434	435	436	437	438	439	440	441	442	443	444	445	446	447	448	449	450	451	452	453	454	455	456	457	458	459	460
7	461	462	463	464	465	466	467	468	469	470	471	472	473	474	475	476	477	478	479	480	481	482	483	484	485	486	487	488	489	490	491	492	493	494	495	496	497	498	499	500	501	502	503	504	505	506	507	508	509	510	511	512	513	514	515	516	517	518	519	520
8	521	522	523	524	525	526	527	528	529	530	531	532	533	534	535	536	537	538	539	540	541	542	543	544	545	546	547	548	549	550	551	552	553	554	555	556	557	558	559	560	561	562	563	564	565	566	567	568	569	570	571	572	573	574	575	576	577	578	579	580
9	581	582	583	584	585	586	587	588	589	590	591	592	593	594	595	596	597	598	599	600	601	602	603	604	605	606	607	608	609	610	611	612	613	614	615	616	617	618	619	620	621	622	623	624	625	626	627	628	629	630	631	632	633	634	635	636	637	638	639	640
10	641	642	643	644	645	646	647	648	649	650	651	652	653	654	655	656	657	658	659	660	661	662	663	664	665	666	667	668	669	670	671	672	673	674	675	676	677	678	679	680	681	682	683	684	685	686	687	688	689	690	691	692	693	694	695	696	697	698	699	700
11	701	702	703	704	705	706	707	708	709	710	711	712	713	714	715	716	717	718	719	720	721	722	723	724	725	726	727	728	729	730	731	732	733	734	735	736	737	738	739	740	741	742	743	744	745	746	747	748	749	750	751	752	753	754	755	756	757	758	759	760
12	761	762	763	764	765	766	767	768	769	770	771	772	773	774	775	776	777	778	779	780	781	782	783	784	785	786	787	788	789	790	791	792	793	794	795	796	797	798	799	800	801	802	803	804	805	806	807	808	809	810	811	812	813	814	815	816	817	818	819	820
13	821	822	823	824	825	826	827	828	829	830	831	832	833	834	835	836	837	838	839	840	841	842	843	844	845	846	847	848	849	850	851	852	853	854	855	856	857	858	859	860	861	862	863	864	865	866	867	868	869	870	871	872	873	874	875	876	877	878	879	880
14	881	882	883	884	885	886	887	888	889	890	891	892	893	894	895	896	897	898	899	900	901	902	903	904	905	906	907	908	909	910	911	912	913	914	915	916	917	918	919	920	921	922	923	924	925	926	927	928	929	930	931	932	933	934	935	936	937	938	939	940
15	941	942	943	944	945	946	947	948	949	950	951	952	953	954	955	956	957	958	959	960	961	962	963	964	965	966	967	968	969	970	971	972	973	974	975	976	977	978	979	980	981	982	983	984	985	986	987	988	989	990	991	992	993	994	995	996	997	998	999	1000

Массив исходных значений уровней подземных вод (второй водоносный горизонт), м

Table with 100 columns and 100 rows of numerical data representing groundwater levels. The values are mostly in the range of 100 to 120 meters.

Массив исходных значений подрусловых отложений вертикальной проводимости, //сут

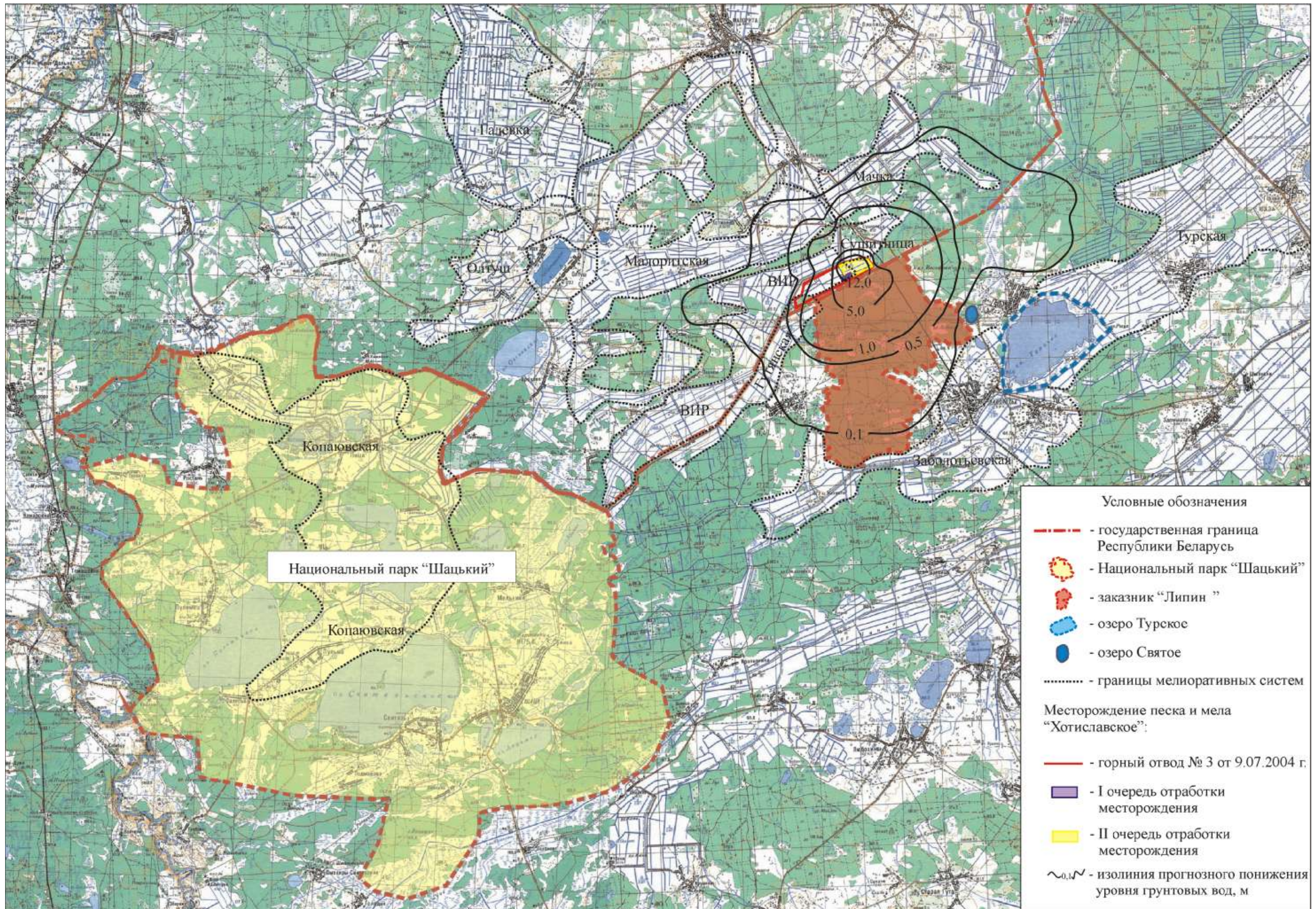
Table with columns numbered 1-80 and rows numbered 1-192. The table contains numerical data representing vertical conductivity values for various sub-words.

Модельные значения инфильтрационного питания по результатам решения стационарной задачи, мм/год

Table with 30 columns and 192 rows of numerical data representing infiltration values.

Модельные значения глубины залегания по результатам решения стационарной задачи, м

Table with 100 rows and 100 columns of numerical data, representing model values for depth of the stationary problem solution. The values are organized in a grid pattern with some variations in the lower right quadrant.



Карта-схема прогнозного понижения уровня грунтовых вод при эксплуатации второй очереди месторождения "Хотиславское" на 2040 г. без применения компенсационных каналов. Масштаб 1:75000

**Инструкция об организации производственного контроля в области
охраны окружающей среды**
(Национальный реестр правовых актов Республики Беларусь
от 14.04.2004 г., № 8 10768)

УТВЕРЖДЕНО

Постановление
Министерства природных ресурсов
и охраны окружающей среды
Республики Беларусь
17.03.2004 № 4

ИНСТРУКЦИЯ

об организации производственного контроля в области
охраны окружающей среды

1. Производственный контроль в области охраны окружающей среды (далее – производственный экологический контроль) включает в себя контроль за использованием и охраной земель (включая почвы), недр, поверхностных и подземных вод, атмосферного воздуха, озонового слоя, лесов, объектов растительного и животного мира, особо охраняемых природных территорий, типичных и редких природных ландшафтов, а также контроль за обращением с отходами.

2. Проведение производственного экологического контроля является требованием экологической безопасности, несоблюдение которого влечет ответственность в соответствии с законодательством Республики Беларусь.

3. Производственный экологический контроль должен осуществляться юридическими лицами и индивидуальными предпринимателями, осуществляющими хозяйственную и иную деятельность, оказывающую вредное воздействие на окружающую среду (далее – природопользователи), самостоятельно, а при необходимости – с привлечением организаций, имеющих право проводить измерения в области охраны окружающей среды.

Производственный экологический контроль осуществляется природопользователями за счет собственных средств и иных источников финансирования, не запрещенных законодательством Республики Беларусь.

4. Природопользователи в целях организации и осуществления производственного экологического контроля должны разработать, согласовать и утвердить инструкцию по осуществлению производственного контроля в области охраны окружающей среды в порядке, установленном Инструкцией о порядке разработки, согласования и утверждения инструкции по осуществлению производственного контроля в области охраны окружающей среды.

5. Руководитель юридического лица (природопользователя) назначает должностное лицо, ответственное за проведение производственного экологического контроля, а при необходимости создает подразделение (отдел или другое структурное подразделение), осуществляющее производственный экологический контроль (указанное подразделение, должностное лицо далее – подразделение).

Подразделение подчиняется непосредственно руководителю юридического лица (природопользователя) или его заместителю, ответственному за организацию производственного экологического контроля.

Работники подразделения в своей деятельности руководствуются законодательством Республики Беларусь об охране окружающей среды, предъявленными в установленном порядке требованиями государственных органов и иных организаций, осуществляющих государственный и ведомственный контроль в области охраны окружающей среды.

6. Структуру подразделения, состав и численность его работников определяет руководитель в зависимости от вида хозяйственной и иной деятельности, видов и объемов потребления природных ресурсов, количества и состава сбросов сточных вод и выбросов загрязняющих веществ в атмосферный воздух, образования и размещения отходов, других видов воздействий на окружающую среду и степени их опасности, особенностей состояния окружающей среды и требований по ее охране.

7. Отсутствие у природопользователя подразделения не освобождает его от обязанности обеспечивать организацию и осуществление производственного экологического контроля.

8. На должность руководителя подразделения, должностного лица, ответственного за проведение производственного экологического контроля, назначаются лица, имеющие высшее профильное образование, необходимые знания в области охраны окружающей среды и природопользования.

9. Запрещается возлагать на подразделение другие обязанности, не связанные с проведением производственного экологического контроля.

10. Ликвидация подразделения природопользователя допускается только в случае прекращения деятельности природопользователя.

11. Основными задачами производственного экологического контроля, включая производственный аналитический контроль, являются:

контроль за выполнением и соблюдением требований законодательства Республики Беларусь об охране окружающей среды;

контроль за проведением обучения, инструктажа и проверки знаний в области охраны окружающей среды и природопользования;

контроль за выполнением мероприятий по рациональному использованию природных ресурсов и охране окружающей среды, предписаний специально уполномоченных государственных органов в области охраны окружающей среды;

контроль за соблюдением лимитов добычи природных ресурсов и эффективностью их использования;

контроль за обращением с опасными веществами, отходами;

контроль за работой природоохранного оборудования и сооружений;

контроль за степенью готовности к аварийным ситуациям, наличием и техническим состоянием оборудования по предупреждению и ликвидации чрезвычайных ситуаций природного и техногенного характера;

контроль за состоянием окружающей среды в зоне воздействия на нее хозяйственной и иной деятельности природопользователя;

контроль за получением информации для ведения природопользователем документации по охране окружающей среды;

контроль за ведением природопользователем документации по охране окружающей среды;

контроль за своевременным предоставлением сведений о состоянии и загрязнении окружающей среды, в том числе аварийном, об источниках ее загрязнения, о состоянии природных ресурсов, об их использовании и охране;

контроль за соблюдением природопользователем лимитов допустимых выбросов загрязняющих веществ в атмосферный воздух, сбросов сточных вод и лимитов размещения отходов производства;

контроль за учетом номенклатуры и количества загрязняющих веществ, поступающих в окружающую среду от хозяйственной и иной деятельности природопользователя;

контроль за обеспечением своевременной разработки (пересмотра) природопользователем нормативов в области охраны окружающей среды;

контроль за соблюдением режима охраны и использования особо охраняемых природных территорий (при их наличии);

контроль за проведением локального мониторинга окружающей среды.

12. Принципы производственного экологического контроля включают:

осознанную необходимость в развитии природопользователем деятельности в области производственного экологического контроля;

полноту, конструктивность и обоснованность в осуществлении различных видов и способов контроля;

оперативность получения и передачи информации, обеспечивающую возможность принятия немедленных управленческих решений по снижению или ликвидации вредных воздействий на окружающую среду;

комплексность в планировании и реализации подлежащих контролю мероприятий по охране окружающей среды, учитывающую все виды используемых природных ресурсов и воздействий на окружающую среду в соответствии со спецификой конкретного природопользователя;

взаимодействие систем производственного, ведомственного и государственного контроля в области охраны окружающей среды.

13. Производственный экологический контроль может быть плановым и внеплановым.

14. Плановый производственный экологический контроль должен осуществляться согласно плану проверок, разработанному подразделением и утвержденному руководителем юридического лица (природопользователя).

15. Внеплановый производственный экологический контроль осуществляется с целью выявления подразделением нарушений природопользователем установленных нормативов в области охраны окружающей среды, других требований законодательства Республики Беларусь об охране окружающей среды, невыполнения предъявленных в установленном порядке требований государственных органов и иных организаций, осуществляющих государственный и ведомственный контроль в области охраны окружающей среды.

16. По результатам производственного экологического контроля составляются соответствующие производственные акты, выдаются должностным лицам предписания об устранении нарушений законодательства об охране окружающей среды и информируется руководитель юридического лица (природопользователя) для принятия им мер воздействия.

17. При выявлении нарушений законодательства об охране окружающей среды, которые повлекли или могли повлечь причинение вреда жизни и здоровью человека, повреждение имущества других лиц, а также при угрозе возникновения чрезвычайной ситуации подразделение обязано немедленно об этом информировать руководителя юридического лица (природопользователя) для принятия мер по нормализации обстановки, а природопользователь в свою очередь должен информировать городские или районные инспекции природных ресурсов и охраны окружающей среды по месту осуществления его деятельности.